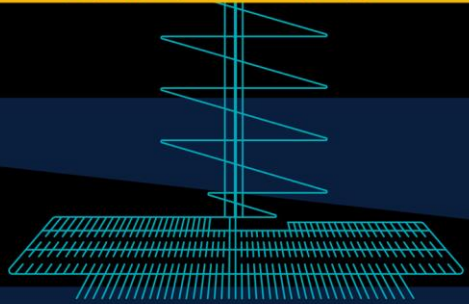


21 – Samlad bedömning av påverkan på Natura 2000-områden och behovet av skyddsåtgärder i Forsmark



Utgångspunkter

Vid huvudförhandlingen 2017 redovisade SKB att verksamheten inte orsakar en betydande påverkan på miljön i något Natura 2000-område. SKB godtog trots detta att en fullständig prövning enligt Natura 2000-regelverket görs.

Domstolen bedömde i sitt yttrande till regeringen att Natura 2000-tillstånd kan ges för alla Natura 2000-områden som riskerar att påverkas, dvs. Kallriga, Skaten-Rångsen, Storskäret och Forsmarksbruk.

I beslutet om tillåtlighet anges att regeringen instämmer i domstolens bedömning att det finns förutsättningar att ge tillstånd enligt 7 kap. 28 a § miljöbalken avseende samtliga Natura 2000-områden.

Den specifika miljöbedömning som SKB genomförde under våren 2023 innefattade frågan om Natura 2000-tillstånd beträffande Storskäret. Miljökonsekvensbeskrivningen har lämnats in och yrkanden om Natura 2000-tillstånd för Storskäret har framställts i mål M 4842-23 och M 1333-11. Därmed kan en samlad bedömning av påverkan på samtliga Natura 2000-områden göras.

Sara Nordén, fil mag biologi

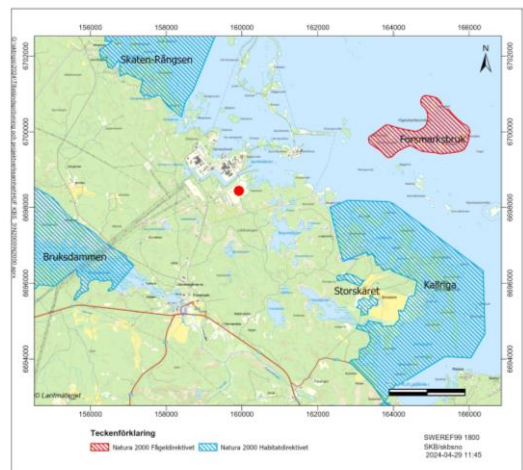
Ekolog med ansvar för naturmiljöfrågor

Sammanfattning

- Ansökta verksamheter kommer inte att skada något Natura 2000-område i något avseende.
- Bedömningen gäller även med hänsyn till kumulativ påverkan av andra verksamheter.

Förekommande Natura 2000-områden

- Skaten-Rångsen, Kallriga och Storskäret (Art- och habitatdirektivet)
- Forsmarksbruk (Fågeldirektivet)
- Bruksdammen (Art- och habitatdirektivet) - påverkas ej



Påverkansaspekter

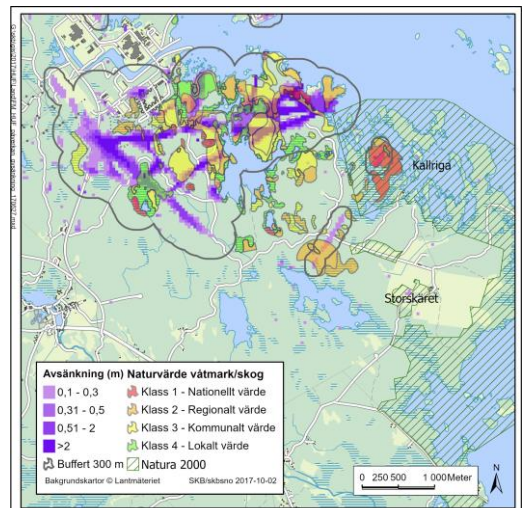
- Målen innehåller underlag för fullständiga bedömningar av verksamhetens eventuella påverkan på Natura 2000-områdena:
 - Grundvattenavsänkning – risk för påverkan på Kallriga och Storskäret
 - Utsläpp av kväve till vatten – risk för påverkan på Kallriga och Skaten-Rångsen
 - Buller – risk för påverkan på Forsmarksbruk, Kallriga och Skaten-Rångsen
- Underlaget omfattar även kumulativ påverkan med hänsyn till andra verksamheter.

Påverkan från grundvattenbortledning

Miljökonsekvensbeskrivningen har utgått från ett hypotetiskt beräkningsfall

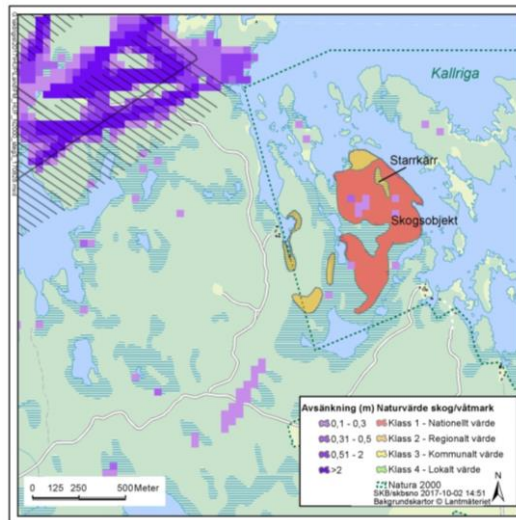
- Hela förvaret är öppet och länshålls samtidigt (inträffar ej i verkligheten eftersom förslutande av tunnlar sker allteftersom).
- Överlag konservativt antagande om den injekterade zonens täthet.
- Avsänkingsområden > 0,1 meter samt 300 meter buffertzon.
- Stora säkerhetsmarginaler.

Naturvärden, avsänkning samt
avsänkingsområde + 300 m buffertzon



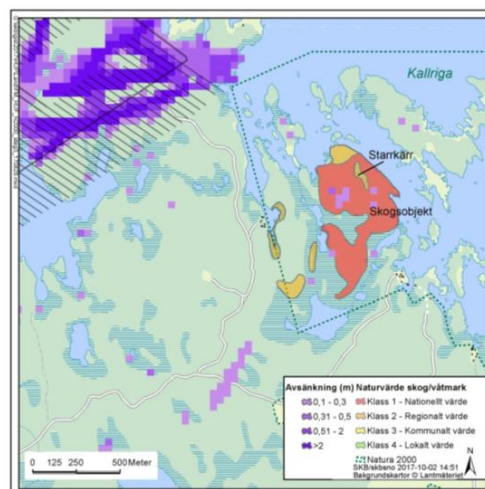
Grundvattenavsänkning i Natura 2000-området Kallriga

- Uppstår 45-50 år efter byggstart: SKB kommer ha en utökad platskännedom samt erfarenheter av utbyggnation.
- Stränga krav på deponeringstunnlar vad gäller inläckage, detaljerade undersökningar föregår beslut om enskilda deponeringstunnlars placering.
- Enligt planering kommer en eventuell avsänkning pågå cirka 5 år inom Natura 2000-området. Vid förslutning återgår grundvattenytan till naturlig nivå.
- En eventuell avsänkning berör endast en mindre del av objektet; cirka 2 ha, vilket utgör cirka 0,5 % av Natura-2000-områdets totala yta och 2 % av ytan av naturtypen landhöjningsskog.



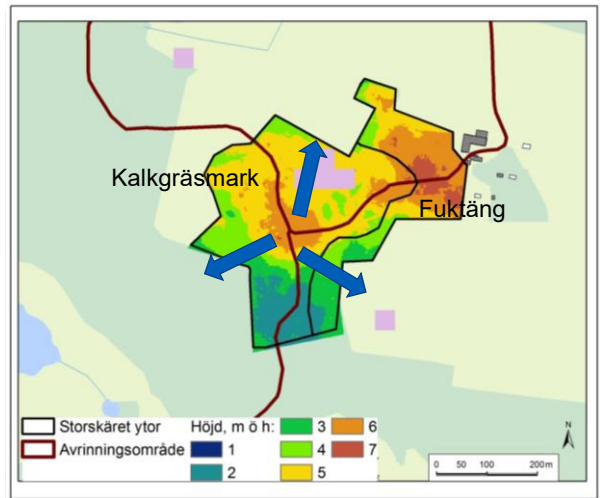
Grundvattenavsänkning i Natura 2000-området Kallriga

- Kort tid av påverkan; eventuella konsekvenser är reversibla.
- Liten avsänkning; eventuella konsekvenser är reversibla.
- Avsänkningen förväntas inte påverka förekomsten av typiska arter eller habitatet på ett sådant sätt att naturvärdena i området minskar.
- Inga utpekade arter påverkas.
- En eventuell avsänkning bedöms inte på ett betydande sätt påverka naturmiljön eller skada livsmiljöer som avses skyddas.



Grundvattenavsänkning i Natura 2000-området Storskäret

- Potentiellt avsänkt område underlagrar en kalkgräsmark som är tålig för grundvattenavsänkning.
- Jordarten i området är lerig morän, med mycket låg vattengenomsläpplighet.
- Den täta moränen kan orsaka lokala vattensamlingar i sänkor som är regnvattenförsörjda, inte grundvattenberoende.
- Det potentiellt avsänkta området försörjer inte fuktängen med grundvatten på grund av områdets lokala topografi.



Grundvattenavsänkning i Natura 2000-området Storskäret

- Växtinventering och kvartärgeologisk undersökning utförd 2023
- Naturvärden är knutna till kalkhalten i marken liksom den mångåriga betesdriften; markfuktighet underordnad parameter
- Huvuddelen av arterna är knutna till torra eller friska förhållanden
- Ett mindre antal arter är knutna till miljöer där det ytliga grundvattnet ligger nära markytan (lokala svackor)
- Mäktigt lager med glaciallera med mycket låg genomsläpplighet separerar ett övre och ett undre grundvattenmagasin i moränen.
- Det övre grundvattenmagasinet (som försörjer växterna med vatten) försörjs främst via nederbörd och är oberoende av grundvattennivån i det undre grundvattenmagasinet.



Grundvattenavsänkning i Natura 2000-området Storskäret

- De nya uppgifterna bekräftar SKB:s tidigare bedömning att bevarandevärdena inte kommer att påverkas:

- skyddade livsmiljöer skadas inte
- utpekade arter störs inte på ett betydande sätt



Natura 2000 – Utsläpp av kväve till vatten

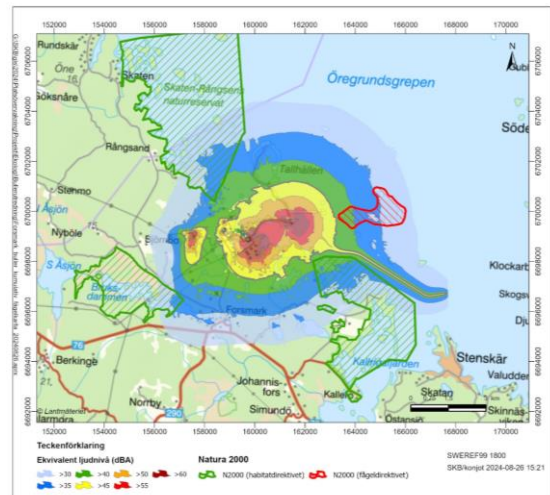
Kallriga och Skaten-Rångsen

- Ökningen av växtplankton i Natura 2000-områdena, uttryckt som halten klorofyll, blir minimal jämfört med den naturliga variationen.
- Om det hypotetiska toppåret skulle inträffa skulle det kunna leda till en marginell ökning av oönskad bottenvegetation i Natura 2000-områdena, ingen risk för utslagning av värdefull bottenvegetation.
- Utifrån SKB:s utvecklade koncept för kväverening kommer utsläppen till recipienten bli lägre än tidigare antaget vilket ger ännu lägre risk för detekterbara negativa effekter.
- SKB bedömer att det inte kommer uppstå någon påverkan på skyddade livsmiljöer eller utpekade arter

Natura 2000 – Buller

Forsmarksbruk, Kallriga, Skaten-Rångsen

- Ljudnivåer i närliggande Natura 2000-områden beräknas understiga 45 dBA och bedöms därmed inte ge några konsekvenser för fåglarna i dessa områden
- Sammantaget bedöms risken för påverkan på de utpekade miljöerna i Natura 2000-områdena och de ingående arterna i dessa bli obetydlig



Natura 2000 – Övervakning

- Länsstyrelsen har efterfrågat ett tillägg till villkor B26 (Kontrollprogram) gällande övervakning kopplat till Natura 2000-områdena.
- SKB:s förslag till tillägg lyder:

Kontrollprogrammet ska även innefatta uppföljning genom kontroll i syfte att verifiera redovisade bedömningar avseende påverkan på Natura 2000-områdena Kallriga, Skaten-Rångsen, Forsmarksbruk och Storskäret.

Sammanfattning

- SKB har genomfört omfattande utredningar avseende verksamhetens omgivningspåverkan, inklusive påverkan på Natura 2000-områdena.
- SKB:s slutsats är att den sökta verksamheten inte bedöms kunna påverka miljön i något av Natura 2000-områdena på något betydande sätt:
 - De livsmiljöer som Natura 2000-områdena avser att skydda skadas inte till följd av den sökta verksamheten.
 - Inte heller kan utpekade arter i Natura 2000-områdena utsättas för någon störning som på ett betydande sätt kan försvåra bevarandet av dem.
- SKB kommer genomföra skyddsåtgärder: kväverening och vid behov tätningsåtgärder
- Övervakning kommer att genomföras dels inom ramen för kontrollprogrammet och dels genom egenkontroller där omgivningskontroll ingår.
- SKB yrkar att Natura 2000-tillstånd enligt 7 kap. 28 a § MB meddelas